

NOTA DE PRENSA

Galeria SENDA
ARCOMadrid 2023

PABELLÓN 9
9B21

I. Galería Senda en el programa general

I. a. Nota de prensa

b. Relación de artistas

II. Solo show: Evru / Zush

a. Nota de prensa

b. Relación de obra



ANTHONY GOICOLEA

The Director, 2022

Grafito sobre Mylar montado en tabla de museo de roble, 35.5 x 28 cm

ARCO Madrid 2023

22-26 de febrero

Galería SENDA está presente en el programa general de ARCO Madrid 2023 en el stand 9B21 con un abanico de artistas nacionales e internacionales.

En nuestra 30ª participación en la feria de ARCO de Madrid, presentamos una selección de las últimas creaciones de una serie de artistas con los que hemos trabajado a lo largo de los últimos años, tanto nacionales como internacionales que son los pilares de nuestra identidad e historia como galería, así como nuevas propuestas, más jóvenes o emergentes.

Entre los artistas que vertebran el stand se encuentra Sandra Vásquez de la Horra (Chile, 1967), artista recientemente expuesta en la galería e invitada de la 59ª edición de la Bienal de Venecia. La acompañarán Elena del Rivero (Valencia, 1949) artista que actualmente expone en Galería Senda, y Anthony Goicolea (Atlanta, 1971), quien inaugurará con nosotros esta primavera, el próximo 13 de abril.

Peter Halley (Nueva York, 1953) participará con una de sus emblemáticas pinturas así como Jaume Plensa (Barcelona, 1955), figura icónica de la escultura pública a nivel internacional, y podremos disfrutar también de la obra del artista multidisciplinar Glenda León (La Habana, 1976).

Gino Rubert (México, 1969) también configurará nuestro stand con sus sensuales pinturas así como de nuevas obras de Yago Hortal (Barcelona, 1983). Este repertorio de artistas nacionales lo completa Jordi Bernadó (Lleida, 1966) que presentará una de sus últimas fotografías.

en la página anterior:

SANDRA VÁSQUEZ DE LA HORRA

El mito del eterno retorno, 2022

Grafito, acuarela y gouache sobre papel bañado en cera, 228 x 106 cm



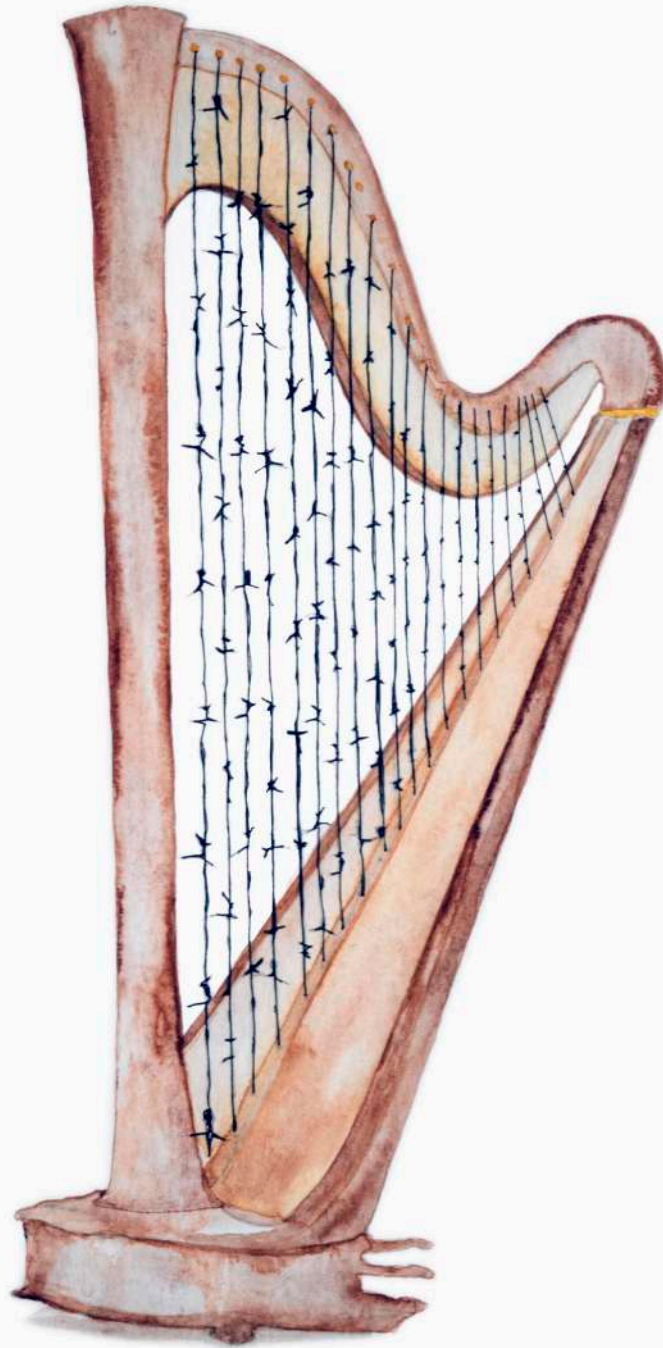
JORDI BERNADÓ

Lac Télé (CON 1.1) cc, 2022

C-print, 180 x 240 cm

Esta nueva pieza de Jordi Bernadó (Lleida, 1966), ocupó la Sala Miralls del Gran Teatre del Liceu el pasado mes de agosto, en Barcelona. En la instalación "De profundis", el artista y fotógrafo plantea una reflexión sobre la distancia y el reconocimiento.

Bernadó fotografía desde un avión el Lago Télé, en República del Congo, uno de los lagos más aislados y enigmáticos del mundo. Apenas existen fotografías ni testimonios, el lugar está revestido de un aura de misterio y augurio, cargado de leyendas. Su agua, que desde el cielo ofrece un reflejo nítido, es en realidad oscura, teñida de minerales y residuos. Esta pieza explora la profundidad de la percepción y la identidad humana, los límites de la realidad y las ambivalencias de la representación.



The lesson

GLENDA LEÓN

La Lección, 2020

Acuarela y tinta sobre papel Carson, 46 x 33 cm

La artista hispano-cubana Glenda León (La Habana, 1976), expondrá parte de su nueva obra, esta vez con una escultura de un arpa junto con una selección de obras sobre papel.

El arpa, es un instrumento musical que puede verse como metáfora de lo femenino, de lo delicado, en este caso es intervenido con alambres de púas sustituyendo sus cuerdas.

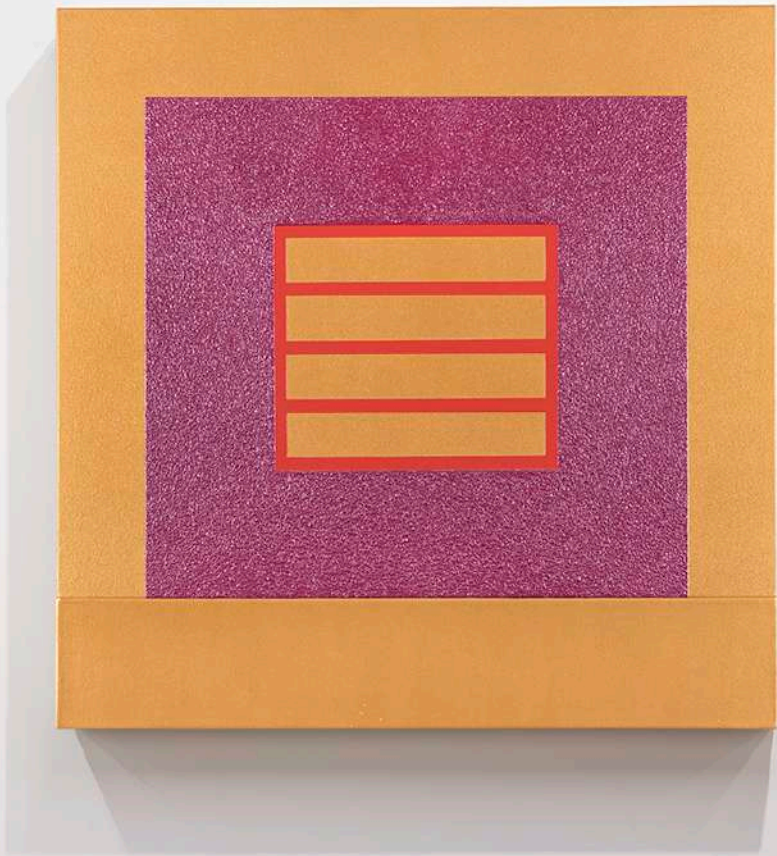
Estos alambres pueden hablar de una situación inesperada, un silencio desgarrador, una sorpresa que hiere. Aquello que está usualmente hecho para escuchar, para tocar se transmuta en un instrumento de tortura. Puede servir de metáfora para algunas relaciones humanas, para algunas personas que teniendo la potencialidad de ser música terminan hiriendo a los demás y de esta manera quedan presos de sus propios actos.



GLENDALÉÓN

La Lección, 2022

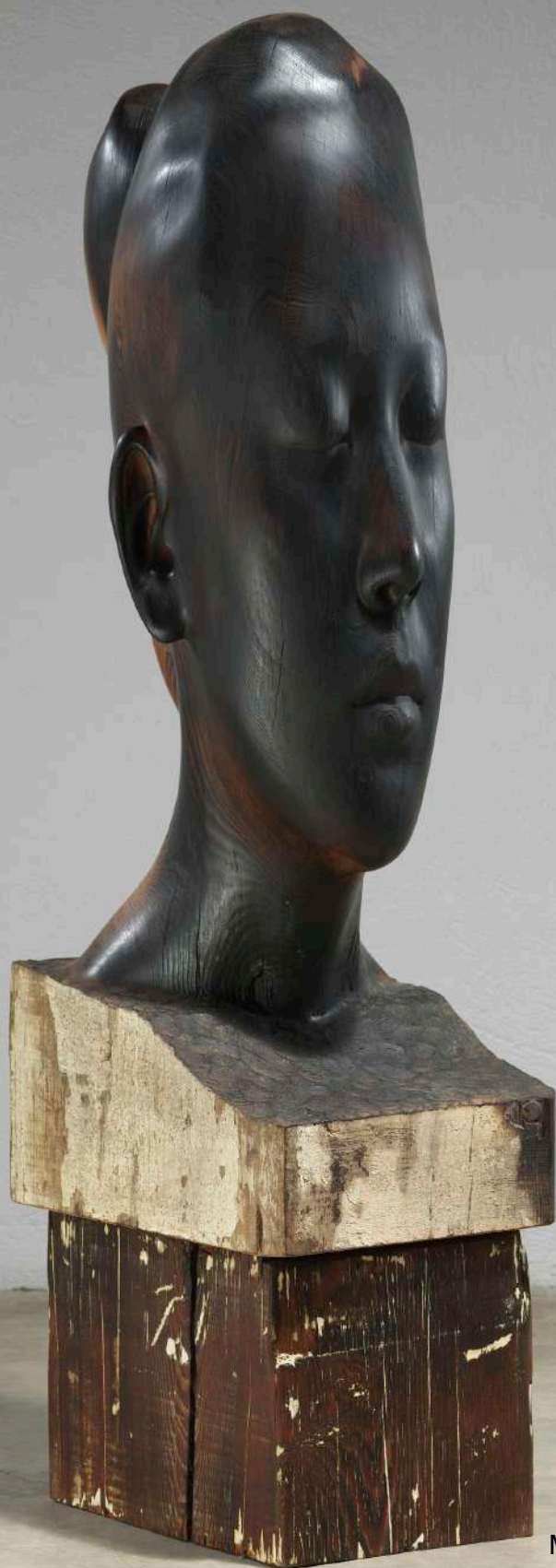
Arpa y alambre de espino, 154 x 65 x 64 cm



PETER HALLEY

Red prison, 2005

Acrílico y Roll-a-Tex sobre lienzo, 107.3 x 107.3 cm



JAUME PLENSA

Laura Asia, 2019

Madera de melis, 143 x 34 x 54 cm

74 kg

La obra de Jaume Plensa (Barcelona, 1955) es, sin duda, un gran reclamo en la presentación. La obra del catalán introduce enfrentamientos: entre lo claro y lo oscuro; entre la huella del pasado y la apertura hacia el futuro; entre la construcción natural y la creación por mano del hombre, y entre la inmensidad del ruido y las esferas más íntimas del silencio. Además de ser uno de los máximos exponentes de la escena escultórica actual, Jaume Plensa es conocido internacionalmente por su entrega al arte en espacios públicos.

El escultor llama la necesidad de descomponer la realidad y afirmar la naturaleza para cumplir un propósito: “volver a introducir la belleza a la sociedad”. Presentará una escultura en madera, *Laura Asia*, y obra sobre papel.



JAUME PLENSA

Étude en Jaune VI, 2020

Técnica mixta sobre papel, 109 x 86 cm



ANTHONY GOICOLEA

The Gathering, 2022

Grafito sobre Mylar montado en table de museo, 35.5 x 28 cm

El trabajo de Anthony Goicolea (Atlanta, 1971) es una reacción visceral a toda una vida navegando por las fronteras codificadas que existen entre culturas, géneros, edades y tradiciones.

Goicolea pinta escenarios ficticios a través de la lente de su historia personal y familiar. Crecer cubano, homosexual y católico en el Sur profundo durante los primeros años de la década de 1970 forjó su conciencia de construcciones sociales como las tradiciones regionales, los rituales y la historia, y cómo esos elementos juegan y definen nuestras identidades.

El artista trata sus sujetos como si fueran estudios de personajes para una obra de teatro o una novela. Las figuras se iluminan sobre fondos emparejados que parecen decorados. Sus colores acres, sus poses andróginas y sus miradas inexpresivas se plasman en una gruesa capa de lino áspero que revela las capas de pintura anteriores. Son retratos, pero también instantáneas narrativas que aluden a historias más amplias. atrapadas "mirando hacia atrás y hacia delante a la vez".



ANTHONY GOICOLEA

The Gathering, 2022

Grafito sobre Mylar montado en table de museo, 35.5 x 28 cm



SANDRA VÁSQUEZ DE LA HORRA

El mito del eterno retorno, 2022

Grafito sobre Mylar montado en table de museo, 228 x 106 cm



Tras su exposición en Galería Senda, *Aura* y su participación en la 59ª edición de la Biennale di Venezia, Sandra Vásquez de la Horra (Chile, 1967) nos introduce al complejo universo de la teosofía, la cual explora el vínculo entre el aura y la naturaleza humana.

A través de una multiplicidad de técnicas que van desde piezas tridimensionales, el carboncillo, la acuarela y la cera; Vásquez de la Horra traza cuerpos que ella concibe como entes geográficos dotándolos de laberintos, paisajes y cordilleras. Estos cuerpos ahora territorios, son divididos en dos planos, el físico-terrenal y el místico. En el aspecto físico, recae una carga política de resistencia del pueblo ante la dictadura chilena; y en el aspecto místico la artista toma el concepto de los siete planos o chacras para dialogar al unísono entre el universo y la tierra. Es así cómo los cuerpos plasmados en papel sumergido en cera se convierten en umbrales que yacen a la espera de la energía cósmica. Una energía que se expande y viaja a través del alma y sus múltiples facetas emocionales para dar vida a aquello que llamamos Aura.



ELENA DEL RIVERO

Letter from Home #3, 2016

Acrílico sobre lienzo y sucio con bucle de lona cosido, una
aguja y una pluma, 99 x 73.6 cm

galería
SENDA

**AR
CO**

organizada por
IFEMA
Feria de
Madrid

Aprovechando la actual exposición en Galería Senda, Elena del Rivero (Valencia, 1949) presenta una selección de obras de una de sus representativas propuestas es *Letters from Home* donde profundiza en lo doméstico con enormes paños de cocina colgados que conforman un paisaje de banderas.

Las manchas incrustadas cuentan su historia y elevan todo lo doméstico al reino de lo trascendente, al tiempo que hace una crítica mordaz al monumentalismo. Igualmente, la cocina representa este lugar simbólico por excelencia de la domesticidad que se ha convertido en su laboratorio de ideas. Del Rivero se inspira en lo cotidiano y familiar, así como en acontecimientos históricos con sus múltiples referencias.



Vista de exposición *Love Song* de Elena del Rivero Galería SENDA, Barcelona, Enero 2023

En paralelo a su exposición *Fatamorgana* en el Centro de Arte Tecla Sala de Barcelona, Gino Rubert (México, 1969) presenta sus últimas pinturas a las que añade un nuevo elemento para enfatizar el misterio que tanto las caracteriza: luz e incluso sonido.

Su obra, a menudo en clave autobiográfica, explora el interior del individuo, introduciéndonos por la ruta natural de pensamiento-emoción-reacción, y así poder reflexionar sobre uno mismo y sobre nuestro estar en el mundo.

La mayor parte de estas obras están protagonizadas por personajes inexpresivos que nos miran desafiantes. Es fácil sentirse intimidado por este bestiario, pero si aguantamos la mirada y nos dejamos llevar, accederemos a un submundo fascinante donde la ternura, la sensualidad y el humor conviven con todas las pasiones imaginables.



GINO RUBERT

Red birthday, 2023

Técnica mixta sobre tela y luz LED, 48 x 55 cm



EVRU / ZUSH

Naga Emesdro, 2019

Grafito sobre papel. 24.7 x 9.7cm

ARCO Madrid 2023

22-26 de febrero

Evru/Zush (Barcelona, 1946) protagoniza el solo show de Galería SENDA en ARCO Madrid 2023

Tras la reciente inauguración de la exposición monográfica “Zush en Ibiza”, en la Fundació Suñol de Barcelona, con colaboración con el Museu d’Art Contemporani d’Eivissa, Evru/Zush regresa para exponer parte de su obra concebida en Ibiza (1968-1983), un periodo fundamental para el artista, el cual experimenta con formatos y técnicas muy distintas nunca vistas hasta ese momento.

Precisamente en esa época, en 1968, el joven artista Albert Porta decide convertirse en Zush y llevar a cabo una estrategia de auto-curación creativa tras su paso por el hospital frenopático de Barcelona.

En nuestra muestra para ARCO 2023 el artista centra la atención en una suerte de homenaje a las campanas parlantes de bronce que abrieron la exposición del Museo Reina Sofía en el 2000 y en el MACBA en 2001. Tras esta última exhibición, Zush decide abandonar su alter ego después de 33 años y dar paso al nacimiento de Evru, definido por él mismo como ArtCienMist, neologismo que engloba los conceptos de artista, científico y místico y que se enfoca en las nuevas herramientas tecnológicas y lenguajes digitales. Asimismo, crea el Evrugo Mental State estableciendo un territorio de ficción en que personaliza símbolos universales asociados a la idea de Estado. De esta manera, crea su propio alfabeto (el asura), su moneda (los tucares), así como su himno, su bandera y su pasaporte.

Así pues, una vez más, las campanas vuelven a ser protagonistas en el espacio, esta vez acompañadas de sus célebres *nagas*, deidades hindúes con faz y torso humano, generalmente de mujer, y cuerpo de serpiente. De esta manera, el deseo de volver a ser de Evru se materializa, bajo la representación de serpientes, seres que como el propio artista, mudan la piel en un proceso natural de renovación y crecimiento.

Esta voluntad de transformación es una constante en su carrera, a través de momentos de inflexión que le permiten reflexionar sobre conceptos como la identidad, la alteridad o el paso del tiempo. Así, el deseo de muerte y renacimiento es la declaración de intenciones de un artista transgresor e inclasificable que se niega y reafirma cada vez más rotundo e inmortal.



EVRU / ZUSH

Dong Diz, 2011

Aleación de bronce y estaño, 34.5 x 25 cm

Ed. 7

La obra de Evru/Zush se ha exhibido en los museos e instituciones de todo el mundo. Ha participado en exposiciones históricas como la Bienal de Sao Paulo de 1967 y en 1979, en la Documenta VII de Kassel 1977 o Les Magiciens de la Terre organizada por Jean Hubert-Martin, del Centre Pompidou en 1989. En 1975 es becado por la Fundación Juan March y en los 80 recibe una beca del DAAD y comienza a aplicar la tecnología digital, acuñando el termino de PsicoManualDigital, que recibe el premio Laus en 1999. En 2019 ha participado en la 16ª Bienal de Estambul comisariada por Nicolas Bourriaud. Su obra forma parte de reconocidas colecciones privadas y públicas como la del Centre Georges Pompidou de París, el Guggenheim (New York), el MoMA (New York), la Fondation Cartier (París), el MNCARS (Madrid), el MACBA (Barcelona) o el IVAM (Valencia).

Galería SENDA

senda@galeriasenda.com

Trafalgar 32, 08010 Barcelona

+34 93 487 67 59

